



Aikuisten palveluiden lautakunta 21.8.2024

Sote-keskusten verkosto

Kalevi Mäkipää, projektijohtaja



Esityksen sisältö

- Pohjautuu aluevaltuuston hyväksymään palveluverkkosuunnitelmaan ja tehtyihin selvityksiin
- Sote-keskusten verkosto
- Väestön jakauma sote-keskusten verkostossa.
- Väestön välimatkat sotekeskuksiin,
- Sote-pisteet



Aluevaltuusto on kokouksessaan 11.12.2023 (§148) hyväksynyt Satakunnan hyvinvointialueen palveluverkkosuunnitelman. Palveluverkkosuunnitelmassa esitetään suunnitelma Satakunnan hyvinvointialueen tulevaisuuden palveluverkoksi, mukaan lukien sote-keskuksien sijainnit Satakunnan hyvinvointialueella. Palveluverkkosuunnitelman toimeenpano on osa aluehallituksen hyväksymää muutosohjelmaa.

Kiinteällä palveluverkolla tarkoitetaan asiakaspalvelupisteistä koostuvaa, tietyllä maantieteellisellä alueella sijaitsevaa toimipisteverkostoa. Palveluverkkoa täydentävät liikkuvat ja jalkautuvat palvelut. Digitaalinen palveluverkko sähköisinä palveluina osaltaan korvaa, tukee ja täydentää muuta palveluverkkoa. Palveluiden järjestäjä suunnittelee asukkaiden palvelutarpeisiin ja palvelustrategiaan perustuvan joustavan ja kustannustehokkaan palveluverkon hyödyntäen monipuolisia sähköisiä palveluita.

Sosiaali- ja terveyskeskuksiin kootaan asukkaiden palvelutarpeen mukaisesti esimerkiksi perusterveydenhuollon avosairaanhoidon kiireellisiä ja kiireettömiä palveluja, suun terveydenhuollon palveluja, sosiaalihuollon avopalveluja, kotihoidon palveluja, mielenterveys- ja päihdetyön sekä mielenterveys- ja päihdehoidon palveluja, avokuntoutuspalveluja, kansansairauksien ehkäisyä, koulu- ja opiskeluterveydenhuollon palveluja, neuvolapalveluja sekä muita ehkäiseviä palveluja.



Hyväksytyssä palveluverkkosuunnitelmassa on kiinteät sote-palvelut jaettu **sote-keskuksiin** sekä **sote-pisteisiin**. Sosiaalipalvelut jalkautuvat tarvittaessa sote-keskuksista sote-pisteeseen tai asiakkaan kotiin.

Sote-keskukset kokoavat palvelut yhteen ja tarjoavat laajan palveluvalikoiman sosiaali- ja terveydenhuollon palveluita.

Sote-pisteet tarjoavat palveluita väestökeskittymien ulkopuolella. Niiden palveluvalikoima vaihtelee toimipisteen asukkaiden palvelutarpeen ja sijainnin mukaan.

Hyväksytyt palveluverkkosuunnitelman mukaisesti jokaisessa kunnassa on vähintään yksi **sote-piste** tai **sote-keskus**.

Aluevaltuuston kokouksessaan 15.4.2024 § 28 hyväksymien palveluverkkoa koskevien päätösvaltuuksien mukaan aluevaltuusto päättää niiden toimipisteiden sijainnista, joiden päätoiminta on sosiaali- ja terveydenhuollon sekä pelastustoimen palvelut ja aluehallitus päättää merkittävistä laajavaikutteisista muutoksista sosiaali- ja terveydenhuollon toimipisteiden palveluihin.



Sote-keskukset tarvitsevat riittävän suuren väestöpohjan toimiakseen tehokkaasti. Palvelujen kokoaminen sote-keskuksiin turvaa palveluiden saatavuuden, palvelutaso paranee, palveluprosessit tehostuvat ja edellytykset laadultaan hyvään palvelutulokseen ovat paremmat. Henkilöstön rekrytointi sekä ammattitaidon ylläpito on helpompaa ja työntekijöiden turvallisuus paranee. Toimintaa on helpompi ja halvempi yhtenäistää ja rakentaa. Eri toimintojen yhteisiä palveluita on helpompi hyödyntää. Tämä mahdollistaa moniammatillisen työn ja keskinäisen osaamisen jakamisen, jotka osaltaan lisäävät työmotivaatiota.



Sote-keskukset

Hyväksytyn suunnitelman mukaisesti sote-keskuksia on seitsemässä (6+2) kunnassa, yhteensä kahdeksan, jotka sijaitsivat jatkossa:

- Raumalla
- Ulvilassa
- Harjavallassa
- Eurassa
- Huittisissa
- Kankaanpäässä
- Porissa, jossa on kaksi sote-keskusta.

Sote-keskuksien palvelut hyväksytyn palveluverkkosuunnitelman mukaan



Rauma:

Kaikki perhekeskustoimintamallin palvelut, terveyden- ja sosiaalihuollon vastaanottopalvelut, kuvantaminen, näytteenotto, perustason vuodeosastot

Ulvila:

Osa perhekeskustoimintamallin palveluista, terveyden- ja sosiaalihuollon vastaanottopalvelut, näytteenotto.

Harjavalta:

Kaikki perhekeskustoimintamallin palvelut, terveyden- ja sosiaalihuollon vastaanottopalvelut, kuvantaminen, näytteenotto.

Sote-keskuksien palvelut hyväksytyn palveluverkkosuunnitelman mukaisesti



Eura:

Osa perhekeskustoimintamallin palveluista, terveyden- ja sosiaalihuollon vastaanottopalvelut, kuvantaminen, näytteenotto, arviointi- ja kuntoutusyksikkö

Huittinen:

Kaikki perhekeskustoimintamallin palvelut, terveyden- ja sosiaalihuollon vastaanottopalvelut, näytteenotto

Kankaanpää:

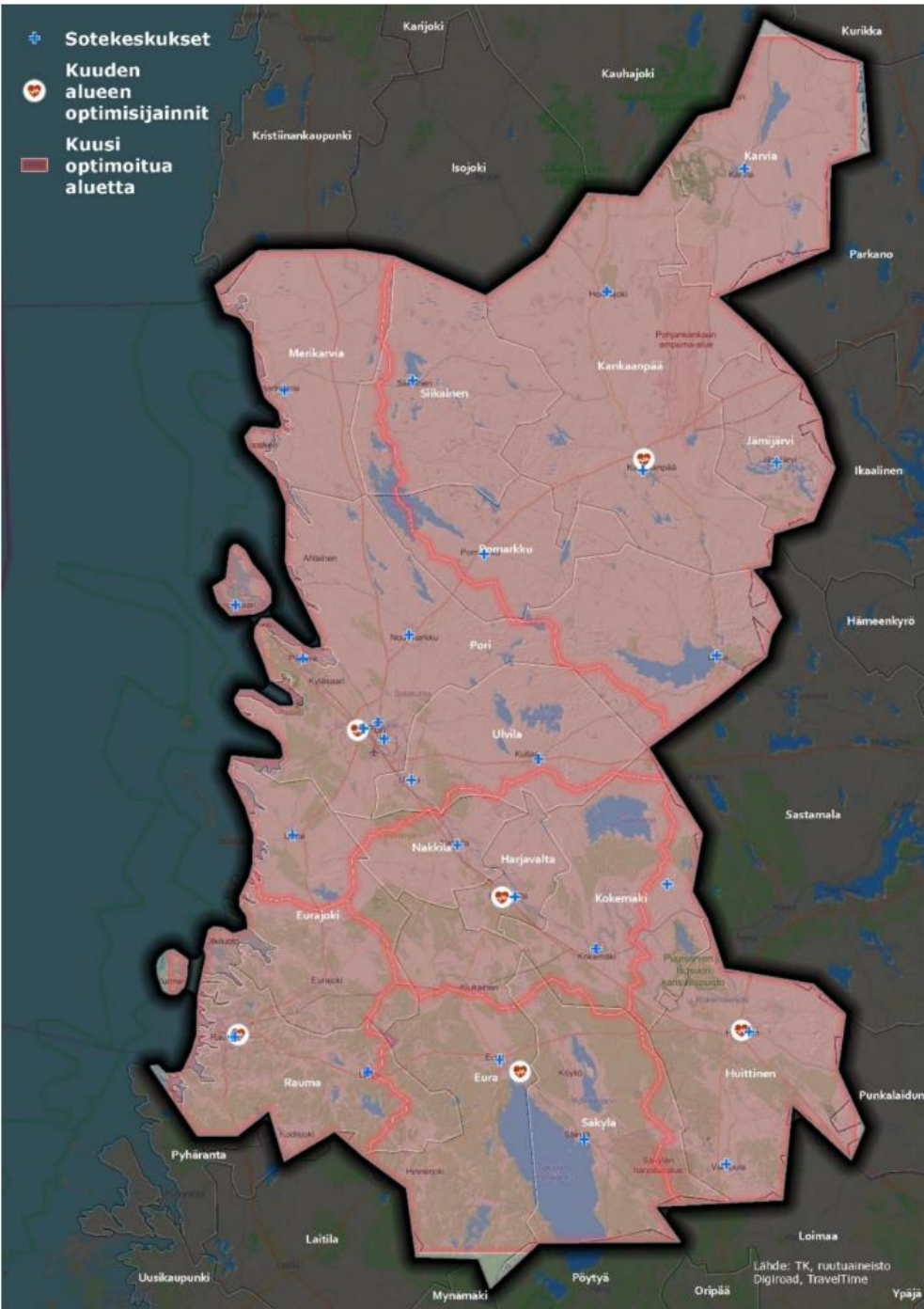
Kaikki perhekeskustoimintamallin mukaiset palvelut, terveyden- ja sosiaalihuollon vastaanottopalvelut, kuvantaminen, näytteenotto, arviointi- ja kuntoutusyksikkö

Pori:

Kaikki perhekeskustoimintamallin mukaiset palvelut, terveyden- ja sosiaalihuollon vastaanottopalvelut, kuvantaminen, näytteenotto, perustason vuodeosastot



Väestön jakauma sote-keskusten verkostossa



Kuuden sote-keskuksen optimointi



Analysoinnin tuloksena syntyi hallinnollista rajoista riippumattomat kuusi aluetta ja niiden keskeinen ko. alueen kaikista asutuista ruuduista matka-ajan perusteella saavutettavin piste/keskus. Eli saatiin sellainen malli, joka olisi mahdollisimman lähellä jokaista satakuntalaista asuttua 250 metrin tilastoruutua.

Malli tuotti seuraavat 6 optimaalista kohdetta:

1. Koillisella alueella: Kankaanpään keskustassa lähellä Tapala sotekeskusta.
2. Läntisellä alueella: Porin kaupunginsairaalan alueella.
3. Keskisellä alueella: Harjavallan keskustassa terveystaseman läheisyydessä.
4. Lounaisella alueella: Rauman keskustassa sekä Rauman sotekeskuksen että Kaunisjärven hyvinvointikeskuksen läheisyydessä.
5. Eteläisellä alueella: Euran keskustassa Euran sotekeskuksen läheisyydessä.
6. Kaakkoisella alueella: Huittisten keskustassa Huittisten sotekeskuksen läheisyydessä.

Tuloksista voidaan havaita, että optimaaliset toimipisteet sijaitsevat lähellä nykyisiä sotekeskuksia. Näihin pisteisiin on siis optimaalisin matka-aika alueen kaikista asutuista 250 metrin ruuduista.

1. Koillinen alue: Kankaanpään keskustassa lähellä Tapala sotekeskusta



Alueella asui 17 000 asukasta vuonna 2021. Se on 8.8% koko Satakunnan hyvinvointialueen väestöstä.

- Aukkaita 17 000 (2021)	
- Osuus Satakunnan väestöstä	8,8 %
- Alle kouluikäiset (alueen) *	5,3 %
- Kouluikäiset 7-15 v.	9,0 %
- Teini-ikäiset 16-19 v.	4,4 %
- Työikäiset 20-64 v.	50,6 %
- Eläkeikäiset 65-74 v.	16,9 %
- Seniorit 75-84 v.	9,6 %
- Vanhukset 85 v. ->	4,3 %

Alue 2. Läntinen alue

Läntisellä alueella asui n. 49 % koko Satakunnan hyvinvointialueen väestöstä

- Aukkaita 95 565 (2021)	
- Osuus Satakunnan väestöstä	48,9 %
- Alle kouluikäiset (alueen) *	5,8 %
- Kouluikäiset 7-15 v.	9,6 %
- Teini-ikäiset 16-19 v.	4,4 %
- Työikäiset 20-64 v.	53,7 %
- Eläkeikäiset 65-74 v.	14,1 %
- Seniorit 75-84 v.	9,0 %
- Vanhukset 85 v. ->	3,5 %

Alue 3. Keskinen alue

Keskisellä alueella asui 9,4 % koko Satakunnan hyvinvointialueen väestöstä vuonna 2021.

- Aukkaita 18 442 (2021)	
- Osuus Satakunnan väestöstä	9,4 %
- Alle kouluikäiset (alueen) *	5,2 %
- Kouluikäiset 7-15 v.	9,4 %
- Teini-ikäiset 16-19 v.	4,2 %
- Työikäiset 20-64 v.	49,9 %
- Eläkeikäiset 65-74 v.	16,3 %
- Seniorit 75-84 v.	11,0 %
- Vanhukset 85 v. ->	4,1 %

Alue 4. Lounainen alue



Lounaisella alueella asui 21,5 % koko Satakunnan hyvinvointialueen väestöstä vuonna 2021

- Aukkaita 42 106 (2021)	
- Osuus Satakunnan väestöstä	21,5 %
- Alle kouluikäiset (alueen) *	5,8 %
- Kouluikäiset 7-15 v.	9,6 %
- Teini-ikäiset 16-19 v.	4,0 %
- Työikäiset 20-64 v.	53,9 %
- Eläkeikäiset 65-74 v.	14,3 %
- Seniorit 75-84 v.	8,7 %
- Vanhukset 85 v. ->	3,6 %

Alue 5. Eteläinen alue

Eteläisellä alueella asui alle 7 % koko Satakunnan hyvinvointialueen väestöstä vuonna 2021

- Asukkaita 13 453 (2021)	
- Osuus Satakunnan väestöstä	6,9 %
- Alle kouluikäiset (alueen) *	5,3%
- Kouluikäiset 7-15 v.	9,6 %
- Teini-ikäiset 16-19 v.	4,6 %
- Työikäiset 20-64 v.	50,5 %
- Eläkeikäiset 65-74 v.	15,8 %
- Seniorit 75-84 v.	9,9 %
- Vanhukset 85 v. ->	4,3 %



Alue 6. Kaakkoisen alue

Kaakkoisella alueella asui alle 5 % koko Satakunnan hyvinvointialueen väestöstä vuonna 2021

- Aukkaita 8 764 (2021)	
- Osuus Satakunnan väestöstä	4,5 %
- Alle kouluikäiset (alueen) *	5,5 %
- Kouluikäiset 7-15 v.	9,0 %
- Teini-ikäiset 16-19 v.	4,3 %
- Työikäiset 20-64 v.	50,8 %
- Eläkeikäiset 65-74 v.	16,0 %
- Seniorit 75-84 v.	10,1 %
- Vanhukset 85 v. ->	4,3 %



Väestön välimatkat sotekeskuksiin

Kahdeksan (6+2) sote-keskuksen malli

1. Euran sote-keskus

5. Tapalan sote-keskus

2. Huittisten sote-keskus

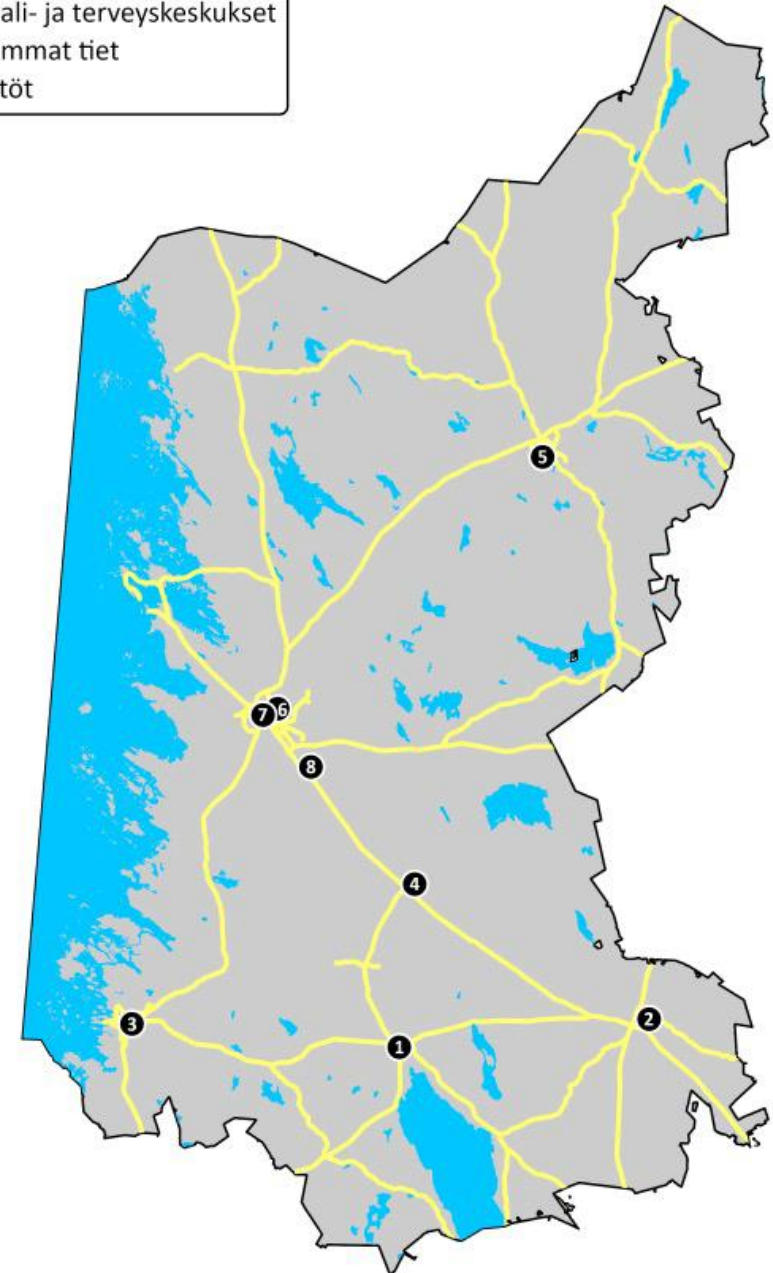
6. Sote-keskus Cotton

3. Rauman sote-keskus

7. Länsi-Porin sote-keskus

4. Harjavan terveysasema

8. Ulvilan terveyskeskus

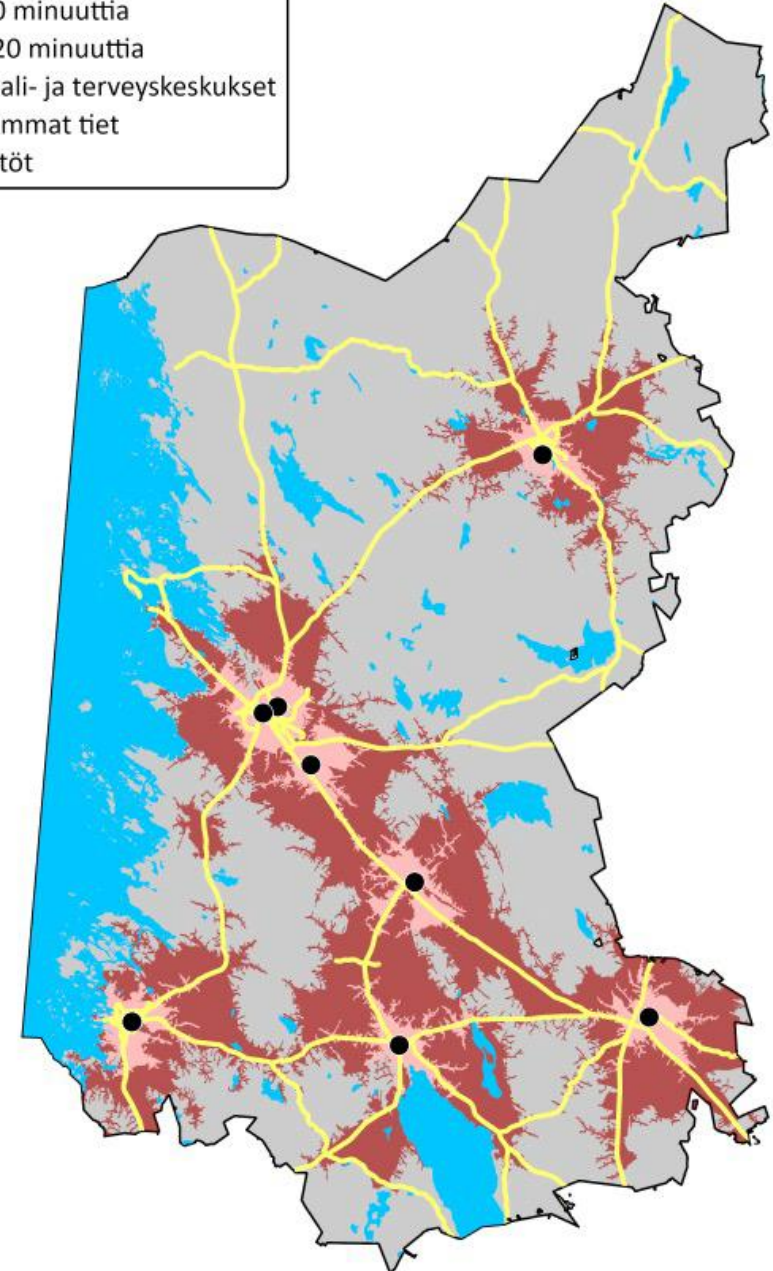
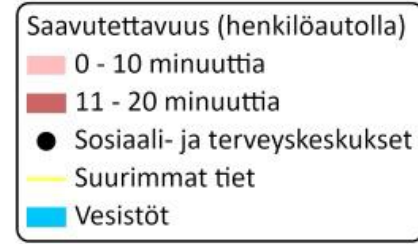


Aineisto: Väylävirasto, digiroad

Kahdeksan (6+2) sote-keskuksen malli

Saavutettavuusalueet

- Satakunnan hyvinvointialueen väestöstä **65,7 prosenttia asuu enintään 10 minuutin ajomatkan päässä** sosiaali- ja terveyskeskuksista vuonna 2030.
- Väestömäärien ennakoitaan vähenevän **10 611 henkilöllä (-7,8 %) 10 minuutin saavutettavuusalueilla** vuosien 2021–2040 aikana.
- Väestöstä **90,0 prosenttia asuu enintään 20 minuutin ajomatkan päässä** sosiaali- ja terveyskeskuksista vuonna 2030.
- Väestönlaskua ennakoitaan tapahtuvan **19 297 henkilöllä (-10,2 %) 20 minuutin saavutettavuusalueilla** vuosien 2021–2040 aikana.



Kahdeksan (6+2) sote-keskuksen malli

10 minuutin saavutettavuusalueiden väestömäärien osuus 2021–2040

Nimi	Väestön osuus 2021	Väestön osuus 2025	Väestön osuus 2030	Väestön osuus 2035	Väestön osuus 2040
Ulvilan terveyskeskus	15,8 %	16,3 %	16,6 %	16,8 %	16,9 %
Länsi-Porin sote-keskus	26,8 %	27,9 %	28,5 %	29,0 %	29,2 %
Sote-keskus Cotton	24,0 %	25,0 %	25,6 %	26,0 %	26,3 %
Tapalan sote-keskus	4,0 %	4,0 %	4,0 %	4,1 %	4,0 %
Harjavallan terveysasema	3,4 %	3,3 %	3,3 %	3,2 %	3,2 %
Rauman sote-keskus	15,4 %	15,8 %	15,9 %	16,1 %	16,2 %
Huittisten sote-keskus	3,4 %	3,4 %	3,4 %	3,4 %	3,4 %
Euran sote-keskus	3,3 %	3,3 %	3,3 %	3,3 %	3,3 %
Yhteensä	63,4 %	64,9 %	65,7 %	66,2 %	66,5 %

Kahdeksan (6+2) sote-keskuksen malli

20 minuutin saavutettavuusalueiden kootut suhteelliset tiedot

Nimi	Väestön osuus 2021	Väestön osuus 2025	Väestön osuus 2030	Väestön osuus 2035	Väestön osuus 2040
Ulvilan terveyskeskus	40,9 %	41,9 %	42,4 %	42,7 %	42,9 %
Länsi-Porin sote-keskus	44,1 %	45,2 %	45,7 %	46,0 %	46,2 %
Sote-keskus Cotton	41,5 %	42,6 %	43,1 %	43,5 %	43,7 %
Tapalan sote-keskus	5,3 %	5,3 %	5,3 %	5,2 %	5,2 %
Harjavallan terveysasema	11,9 %	11,8 %	11,5 %	11,3 %	11,2 %
Rauman sote-keskus	19,6 %	20,0 %	20,2 %	20,4 %	20,6 %
Huittisten sote-keskus	4,8 %	4,9 %	4,8 %	4,8 %	4,8 %
Euran sote-keskus	9,7 %	9,6 %	9,5 %	9,3 %	9,3 %
Yhteensä	88,4 %	89,8 %	90,0 %	90,2 %	90,4 %



Sote-pisteet

- Säkylä
- Kokemäki
- Jämijärvi
- Siikainen
- Merikarvia
- Karvia
- Pomarkku
- Eurajoki

Sote-pisteiden palvelut hyväksytyn palveluverkkosuunnitelman mukaan



- Säskylä: lääkäri/hoitajavastaanotto, osittain neuvolapalvelut
- Kokemäki: lääkäri/hoitajavastaanotto, osittain neuvolapalvelut
- Jämijärvi: sairaanhoitajavastaanotto, osittain neuvolapalvelut
- Siikainen: sairaanhoitajanvastaanotto, osittain neuvolapalvelut
- Merikarvia: sairaanhoitajavastaanotto, osittain neuvolapalvelut
suunterveydenhuollon ja mielenterveystyönvastaanotto
- Karvia: sairaanhoitajavastaanotto, osittain neuvolapalvelut,
suunterveydenhuollon vastaanotto
- Pomarkku: sairaanhoitajavastaanotto, osittain neuvolapalvelut
- Eurajoki: palvelut tarkentuvat Rauman sote-keskuksen
tarveselvityksen yhteydessä.



Kiitos